



Ergebniseingabe im DFBnet 01805 332638

Datum:	22.05.2003
Version:	V1.03

Inhaltsverzeichnis	
1	Einleitung2
2	Voraussetzungen für die telefonische Ergebnismeldung2
3	Schnellanleitung Telefonische Ergebnismeldung.....3
4	Anleitung zur telefonischen Ergebnismeldung4
4.1	Anwahl der telefonischen Ergebnismeldung (Telefonnummer)4
4.2	Angabe von Anwendernummer und Kennwort4
4.3	Eingabe der 9-neunstelligen Spielkennung4
4.4	Wo finde ich die 9-stellige Spielkennung5
4.5	Auswahl der Art des Ergebnisses5
4.6	Meldung der Anzahl der Tore.....5
4.7	Sonderereignis5
4.8	Bestätigung des Ergebnisses.....6
5	Telefonieren mit einer betriebsinternen Telefonanlage.....6
6	Zeitlimit und unsichere Handy-Verbindungen6
7	Beispiel 1: Spielkennung7
8	Anhang: Verbandsnummern.....7



1 Einleitung

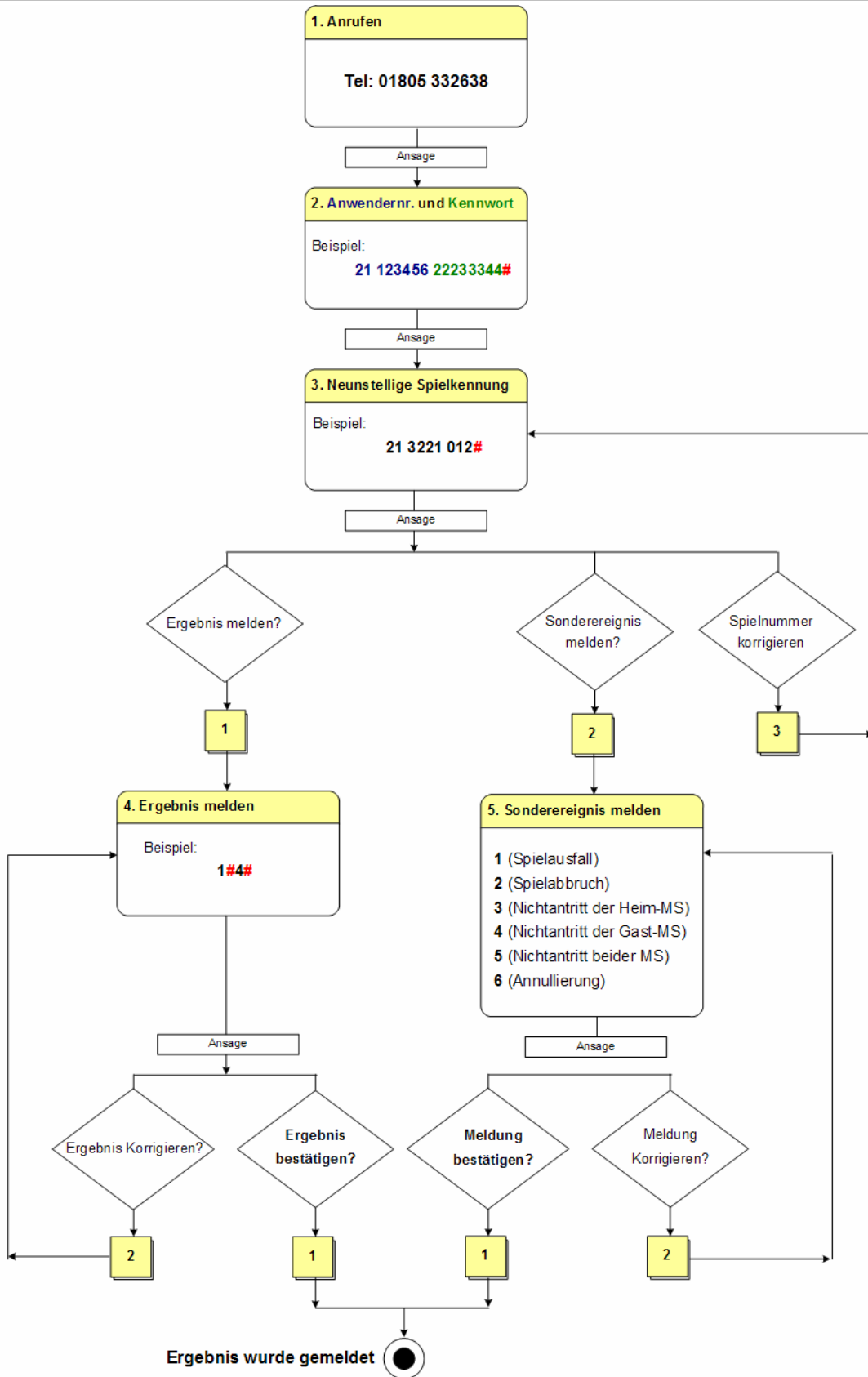
Die Beschreibung beinhaltet alle Informationen, die für die Eingabe von Ergebnissen im DFBnet Ergebnisdienst über die telefonische Ergebniseingabe erforderlich sind. Es sind im Folgenden die Aktivitäten beschrieben, die der Ergebnismelder durchzuführen hat.

2 Voraussetzungen für die telefonische Ergebnismeldung

1. Ihr Telefon oder Mobiltelefon unterstützt das Tonwahlverfahren (MFV)
(Mit dem Impulswahlverfahren oder über das SMS-Protokoll ist keine Ergebnismeldung möglich)
2. Sie verfügen über gültige Zugangsdaten zum DFBnet (Anwendernummer und Kennwort)
3. Sie sind zur Ergebnismeldung bzw. Ergebniskorrektur berechtigt.
4. Sie kennen die neunstellige Spielkennung der gewünschten Begegnung
5. Das Spiel, für das Sie ein Ergebnis melden möchten hat bereits stattgefunden.



3 Schnellanleitung Telefonische Ergebnismeldung





4 Anleitung zur telefonischen Ergebnismeldung

4.1 Anwahl der telefonischen Ergebnismeldung (Telefonnummer)

Wählen Sie:

01805 332638

Wenn Sie die Buchstabenangaben über den Telefontasten überprüfen, ergibt sich daraus die Nummer

01805 dfbnet

4.2 Angabe von Anwendernummer und Kennwort

Geben Sie Ihre Anwendernummer und Ihr Kennwort (Zugangsdaten) hintereinander ein und schließen Sie die Eingabe mit der # Taste (Raute-Taste) ab.

Es handelt sich genau um die Zugangsdaten, mit denen Sie sich auch in der DFBnet Ergebnisbearbeitung anmelden, allerdings mit der **vorangestellten Verbandsnummer**.

Die ersten beiden Stellen Ihrer Anwendernummer sind Ihre Verbandsnummer (siehe auch Anhang).

Wenn Ihre Zugangsdaten Buchstaben enthalten, müssen Sie auf der Telefontastatur die zugehörigen Tasten drücken. Drücken Sie zum Beispiel für den Buchstaben **f**, einmal die Taste **3**.

Falls auf Ihrem Telefon die Buchstabenbelegung nicht angezeigt wird, hier die Belegung der Tasten:

1	2 (abc)	3 (def)
4 (ghi)	5 (jkl)	6 (mno)
7 (pqrs)	8 (tuv)	9 (wxyz)

Beispiel für Verband 21 (FLV Westfalen):

Ihre Verbandsnummer lautet:

21

Ihre Anwendernummer (Username) beim Ergebnisdienst ist:

123456

Ihr Kennwort (Passwort) ist:

abcdefgh

Dann drücken Sie die Telefontasten:

21 123456 22233344

Diese Eingabe schließen Sie mit der # Taste (Raute-Taste) ab.

4.3 Eingabe der 9-neunstelligen Spielkennung

Geben Sie die neunstellige Spielkennung ein und schließen Sie ihre Eingabe mit der # Taste (Raute-Taste) ab.

Beispiel für Verband 21:

21 3221 012

Diese Eingabe schließen Sie mit der # Taste (Raute-Taste) ab.



Achtung:

Genau wie bei der „normalen“ Ergebnismeldung können keine Ergebnisse gemeldet werden:

- a) für zukünftig stattfindende Spiele
- b) für schon freigegebene Spiele
- c) wenn Sie die Berechtigung nicht besitzen.

4.4 Wo finde ich die 9-stellige Spielkennung

Für die telefonische Übermittlung von Spielergebnissen wird die **9-stellige Spielkennung** benötigt, um eine Begegnung eindeutig zu identifizieren.

Die Spielkennung finden Sie sowohl im öffentlichen Teil des DFBnet (www.sportline.de) und im geschlossenen Teil (www.dfbnet.de) zu jeder Begegnung angezeigt.

(siehe hierzu Bild1)

Die **Spielkennung** ist wie folgt aufgebaut:

Stelle 1-2: Verbandsnummer (2-stellig)

Stelle 3-6: Staffelnkennung (4-stellig)

Stelle 7-9: Spielnummer innerhalb der Staffel (3-stellig)

4.5 Auswahl der Art des Ergebnisses

Wählen Sie die **Taste 1** um ein Ergebnis zu melden,
wählen Sie die **Taste 2** um ein Sonderereignis (Spielausfall, Nichtantritt Heim...) zu melden.

4.6 Meldung der Anzahl der Tore

Nach Auswahl der Taste 1 Ergebnismeldung,
geben Sie die Anzahl der Tore jeweils mit der # Taste (Raute-Taste) abgeschlossen, in der Reihenfolge Heimmannschaft, Gastmannschaft, hintereinander ein.

Beispiele:

Heim	zu	Gast	Eingabebeispiel
1	:	4	1#4#
11	:	6	11#6#
0	:	0	0#0#

4.7 Sonderereignis

Nach Auswahl der Taste 2 Sonderereignis,
stehen Ihnen 6 Möglichkeiten der Meldung zur Auswahl:



Telefontaste	Sonderereignis
1	Spielausfall
2	Spielabbruch
3	Nichtantritt der Heimmannschaft
4	Nichtantritt der Gastmannschaft
5	Nichtantritt beider Mannschaften
6	Annullierung

4.8 Bestätigung des Ergebnisses

Achtung:

Das Spielergebnis bzw. das Sonderereignis ist erst dann sicher in der Datenbank gespeichert, wenn Sie die Ansage des Ergebnisses mit **1** bestätigen.

5 Telefonieren mit einer betriebsinternen Telefonanlage

Bei hauseigenen Telefonanlagen ist es eventuell notwendig, die Mehrfrequenzwahl erst explizit einzuschalten, damit die Eingaben vom System auch erkannt werden. Wie das geht, muss evt. beim Hersteller der Telefonanlage nachzufragen.

Bei der Siemens Telefonanlage der DFB Medien funktioniert es folgendermaßen:

Drücken der folgenden Tasten nach Anwahl 01805 dfbnet :

Service Extras O.K.

Rufabfrage > (blättern)

MFV-Wahl O.K.

6 Zeitlimit und unsichere Handy-Verbindungen

Für die telefonische Ergebnismeldung sind zwei Zeitlimits eingebaut, d.h. die Verbindung wird automatisch beendet wenn:

- a) 5 Minuten keine Eingabe gemacht wird (Inaktivität)
- b) sie bereits 20 Minuten besteht (Aktivität).

Ein Abbruch der Verbindung kann auch durch unsichere bzw. schwache Mobiltelefonverbindungen vorkommen.

Achtung: Ein Ergebnis, das vor Abbruch der Verbindung nicht mit 1 bestätigt wurde, ist **nicht gespeichert und damit nicht gemeldet!**



Badischer FV	32
Südbadischer FV	33
Württembergischer FV	35
Bayerischer FV	31
Nordostdeutscher Fußballverband	69
LFV Mecklenburg Vorpommern	62
FV Sachsen-Anhalt	64
Berliner FV	66
FLV Brandenburg	61
Thüringer FV	65
Sächsischer FV	63